


MANUAL DA MARCA

VERSÃO DIGITAL





O Manual da Marca do **Sescoop** foi desenvolvido com a aplicação da marca figurativa de titularidade da **OCB – Organização das Cooperativas Brasileiras**, que permite e autoriza, por meio de instrumento jurídico específico, a sua utilização. No entanto, todo o direito de propriedade intelectual sobre a marca pertence exclusivamente à **OCB**, sendo vedada a reprodução e imitação, total ou parcial, sem sua prévia concordância.

O manual deve ser visualizado em tela por ser versão digital. As cores aplicadas estão no modo RGB.

Uma marca é sempre construída por pessoas e, assim como todos nós, tem alma, tem essência. Ter uma identidade clara é o primeiro passo para se conectar com as pessoas e construir relacionamentos mais sólidos. Tudo o que você vai ver nas próximas páginas são pontos de partida para pensar a nossa marca e criar nossas expressões. Aonde a gente pode chegar só depende da nossa criatividade.





A marca do Sescoop traduz a essência em promover a cultura cooperativista e o aperfeiçoamento da governança e da gestão para o desenvolvimento das cooperativas brasileiras.

Este Manual de Marca tem a função de ordenar e padronizar toda a manifestação do Sescoop.

A marca Sescoop segue a arquitetura de marcas do Sistema OCB. Para mais informações, consulte o manual do Sistema OCB.

Este material deve ser bem conhecido por todos aqueles envolvidos nos processos de criação, produção e controle de qualidade das expressões do Sescoop.



SESCOOP

Serviço Nacional de Aprendizagem
do Cooperativismo



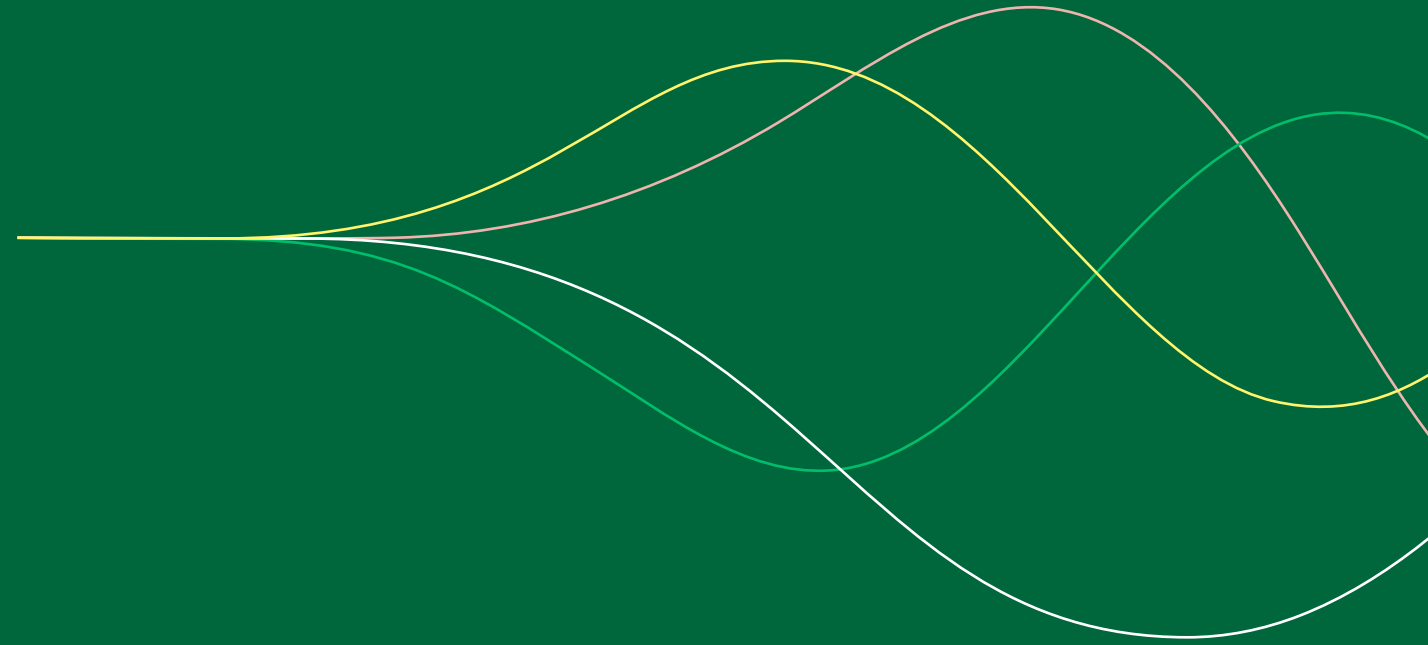
MANUAL DA MARCA **SESCOOP**

1 - DIRETRIZES DA MARCA	6
1.1 - Marca SESCOOP	7
1.2 - Marca SESCOOP - Versão Positiva	8
1.3 - Marca SESCOOP - Versão Negativa	9
1.4 - Assinaturas	10
1.5 - Espaçamentos	12
1.6 - Paleta cromática	13
1.7 - Composições cromáticas	14
1.8 - Aplicações da marca	15
1.9 - Usos incorretos	16
2 - INGREDIENTES VISUAIS DA MARCA	18
2.1 - Tipografia linguagem	19
2.2 - Tipografia auxiliar	20
2.3 - Tipografia digital	21
2.4 - Fotografia - Estilo	22
2.5 - Fotografia - Aplicação	23
2.6 - Fotografia - Recomendações	27
2.7 - Ilustração autoral	28
2.8 - Ilustração banco de imagens	29
2.9 - Ilustração - Recomendações	30
2.10 - Grafismos	31
2.11 - Grafismos - Recomendações	32
2.12 - Ícones	33
2.13 - Ícones simplificados	34
3 - EXPRESSÕES	35
3.1 - Anúncio	36
3.2 - Papel timbrado	37
3.3 - Cartão de visita	38
3.4 - Assinatura de email	39
3.5 - Pasta A4	40
3.6 - Crachá	41
3.7 - Moleskine	42
3.8 - Template de apresentação	43
3.9 - Fundo de reunião	45



DIRETRIZES
DA MARCA

1





Marca Sescoop

A marca do Sescoop é aplicada em uma só cor e assume duas versões. Para cada uma, existem as aplicações horizontal e vertical.



A Frutiger Next - Peso: Heavy, Caixa-Alta - Entreletra: 0

B Intro - Peso: Book, Caixa-Alta/baixa - Entreletra: 50

Versão completa - uso preferencial

Deve ser usada preferencialmente nas expressões visuais da marca. Foram definidas duas formas de assinatura para esta versão, que estão demonstradas abaixo:

VERTICAL

HORIZONTAL



Versão simples

Deve ser usada em aplicações em que a versão completa apresente legibilidade prejudicada, como em reduções que não permitam boa leitura das assinaturas das casas.

Foram definidas duas formas de assinatura para o Sescoop: vertical (uso restrito) e horizontal (uso preferencial), que estão demonstradas abaixo.

VERTICAL

HORIZONTAL





Marca versão positiva

A marca do SESCOOP versão positiva será aplicada somente em fundo claro.

! APLICAÇÕES SOBRE FUNDOS COLORIDOS

Sobre fundos coloridos, apenas a marca (1) é recomendada. A versão positiva é permitida sobre as cores que pertençam às paletas cromáticas primária e secundária do SESCOOP, sendo importante observar o contraste entre a cor azul-marinho do SESCOOP.

✓ EXEMPLOS QUE PODEM



✗ EXEMPLOS QUE NÃO PODEM



1 VERSÃO COLORIDA - PREFERENCIAL

Azul-marinho SESCOOP

R23 G28 B102
#171c66
C100 M70 Y0 K40
Pantone 2758C



2 VERSÃO COLORIDA - APLICAÇÃO SOBRE PALETA PRIMÁRIA / SECUNDÁRIA

Azul-marinho SESCOOP

R23 G28 B102
#171c66
C100 M70 Y0 K40
Pantone 2758C



3 PRETO E BRANCO - USO RESTRITO

Preto

R0 G0 B0
#000000
C0 M0 Y0 K100
Pantone Black 6C





Marca versão negativa

A marca do Sescoop versão negativa será aplicada somente em fundo escuro.

! APLICAÇÕES SOBRE FUNDOS COLORIDOS

Sobre fundos coloridos, apenas a marca (1) é recomendada. A versão negativa é permitida sobre as cores que pertencem às paletas cromáticas primária e secundária do Sescoop, sendo importante observar o contraste entre a cor do fundo e a cor branca.

✓ EXEMPLOS QUE PODEM



✗ EXEMPLOS QUE NÃO PODEM



1 VERSÃO COLORIDA - PREFERENCIAL

Branco
R255 G255 B255
#ffffff
C0 M0 Y0 K0



2 VERSÃO COLORIDA - APLICAÇÃO SOBRE PALETA PRIMÁRIA/SECUNDÁRIA

Branco
R255 G255 B255
#ffffff
C0 M0 Y0 K0



3 PRETO E BRANCO - USO RESTRITO

Branco
R255 G255 B255
#ffffff
C0 M0 Y0 K0





Assinaturas

Assinatura conjunta

Para assinaturas conjuntas com outras marcas, preferencialmente é utilizada a versão de marca horizontal para assinatura horizontal. Deve-se obedecer ao espaçamento e alinhamentos indicados abaixo. É importante que seja estabelecida a relação de hierarquia avaliando o tamanho entre as marcas.

HORIZONTAL - PREFERENCIAL

Para a versão de assinatura conjunta horizontal, é recomendado o uso da marca versão horizontal.



VERTICAL

Para a versão de assinatura conjunta vertical, é recomendado o uso da marca versão vertical.



Assinatura Organizações Estaduais

Em caso de uso da marca com identificação da Unidade Federativa, as Organizações Estaduais adotam o modelo de assinatura abaixo. Em certos casos em que a leitura da sigla causa dificuldade na compreensão, a marca pode passar por adaptação.

VERTICAL

A configuração da assinatura estadual vertical possui os elementos da marca centralizados. O espaçamento e a fonte seguem a mesma configuração da marca do SESCOOP.



HORIZONTAL

A configuração da assinatura estadual horizontal possui os elementos da marca centralizados. O espaçamento e a fonte seguem a mesma configuração da marca do SESCOOP.





Assinaturas

Uso do símbolo separado do logotipo

Em alguns casos, é permitido aplicar o símbolo e logotipo separados. Só é possível fazer essa dissociação em materiais em que já tivermos apresentado a marca na versão prioritária previamente.

PODE



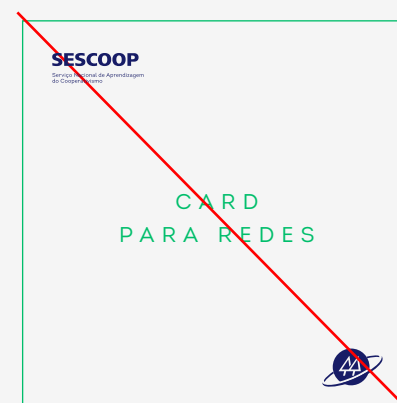
É possível este tipo de aplicação em e-books, publicações, newsletters, revistas ou qualquer peça desde que a marca esteja completa na capa, por exemplo, vide este material. Outro caso é no cordão do crachá, já que a marca aparece integralmente na peça.



NÃO PODE



Não podemos utilizar este tipo de aplicação em cards de redes sociais, vídeos e filipetas frente e verso.



Redução máxima

Com a preocupação de manter a legibilidade, foi estabelecida a medida mínima para aplicação de cada versão da marca.

VERSÃO SISTÊMICA



VERSÃO SIMPLES





Espaçamentos

Espaçamento construtivo da marca

Quando houver a necessidade de desenvolvimento de marcas ligadas ao SESCOOP, recomenda-se consultar o grid construtivo com os elementos da marca, o qual deve ser respeitado a fim de se obter unidade gráfica.

VERTICAL



O módulo espaçador (X) para todos os espaçamentos corresponde ao diâmetro do círculo do símbolo da marca.



HORIZONTAL



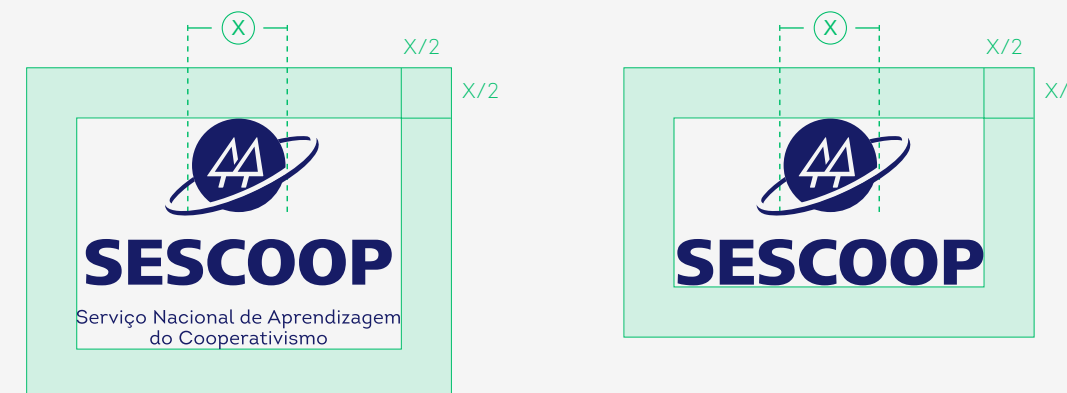
O módulo espaçador (X) para todos os espaçamentos corresponde à altura do logotipo da marca.



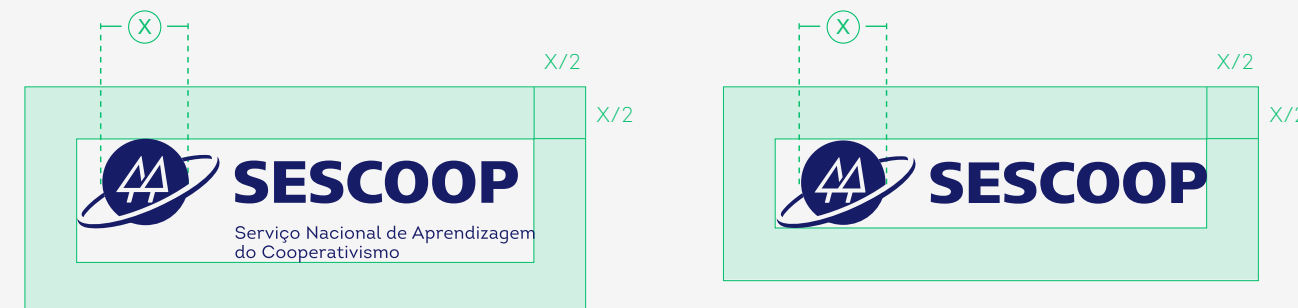
Espaçamento de proteção da marca

A área de não interferência define a distância mínima que deve estar sempre livre em torno de cada assinatura da marca do SESCOOP. Tem a função de resguardá-la da interferência de outros elementos gráficos, como textos, imagens, limites de documentos etc., garantindo a sua legibilidade, integridade e impacto desejado.

VERTICAL



HORIZONTAL

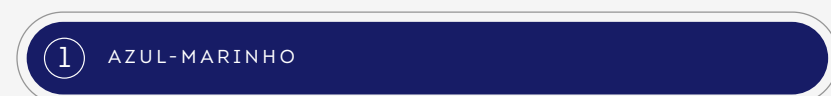




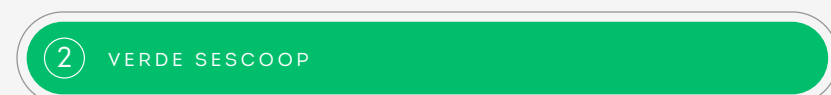
Paleta cromática

Paleta primária

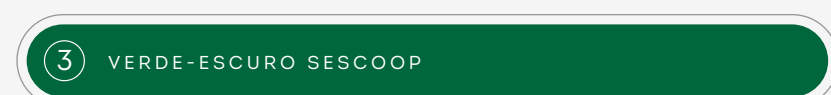
As cores base são as que identificam o Sescoop e, por esse motivo, devem estar presentes em todas as expressões visuais da instituição. A proporção de uso das cores base deve ser maior do que as auxiliares, podendo variar entre as cores (1) e (2) chapadas ou o gradiente. Preferencialmente, utilizamos cores sólidas em nosso material. Porém, de acordo com cada peça ou campanha, o artista gráfico pode optar por degradês para criar uma melhor mesclagem entre as áreas, desde que tal uso esteja em sintonia com a mensagem da peça.



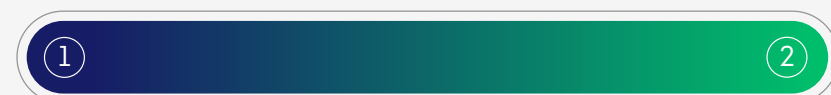
C100 M70 Y0 K40 | R23 G28 B102 | PANTONE 288C



C80 M0 Y80 K0 | R0 G190 B107 | PANTONE 361U



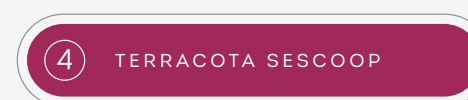
C100 M35 Y95 K25 | R0 G102 B60 | PANTONE 349C



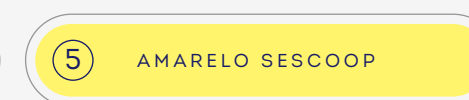
Paleta secundária - Institucional

Paleta cromática voltada para identificação de expressões institucionais do Sescoop. As três cores auxiliares secundárias são utilizadas em conjunto com as primárias. As cores secundárias devem estar em menor proporção do que as cores base. O uso é recomendado em grafismos (linhas) ou elementos com menor peso visual. A aplicação é destinada a materiais e aplicações institucionais.

Exemplos de uso: site institucional, papelaria institucional, publicações institucionais, sinalização etc.



C31 M97 Y45 K12
PANTONE 221C
R161 G41 B89



C0 M9 Y70 K0
PANTONE 603C
R255 G244 B107



C0 M30 Y20 K5
PANTONE 700C
R237 G181 B173

Paleta auxiliar - Não institucional

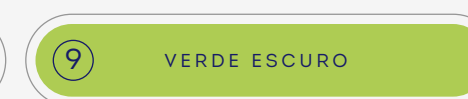
Este grupo de cores terciárias tem a função de ser suporte ao grupo de cores base em conjunto com as cores auxiliares secundárias. Elas trazem elasticidade cromática nas composições e devem ser utilizadas em menor proporção.



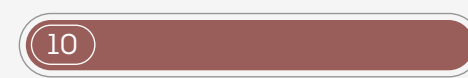
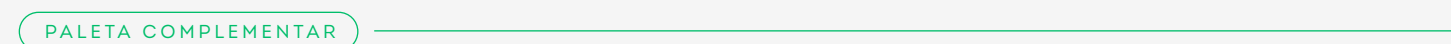
C20 M0 Y30 K0
R216 G232 B197



C20 M0 Y70 K0
R220 G225 B105



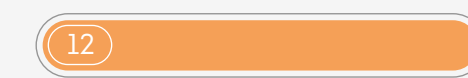
C40 M0 Y80 K0
R174 G204 B83



C35 M65 Y55 K20
R153 G94 B89



C58 M100 Y38 K40
R90 G0 B70



C0 M45 Y0 K0
R245 G160 B87



C10 M30 Y50 K0
R232 G187 B138



C0 M20 Y0 K0
R250 G220 B235



C0 M7 Y40 K0
R255 G236 B174

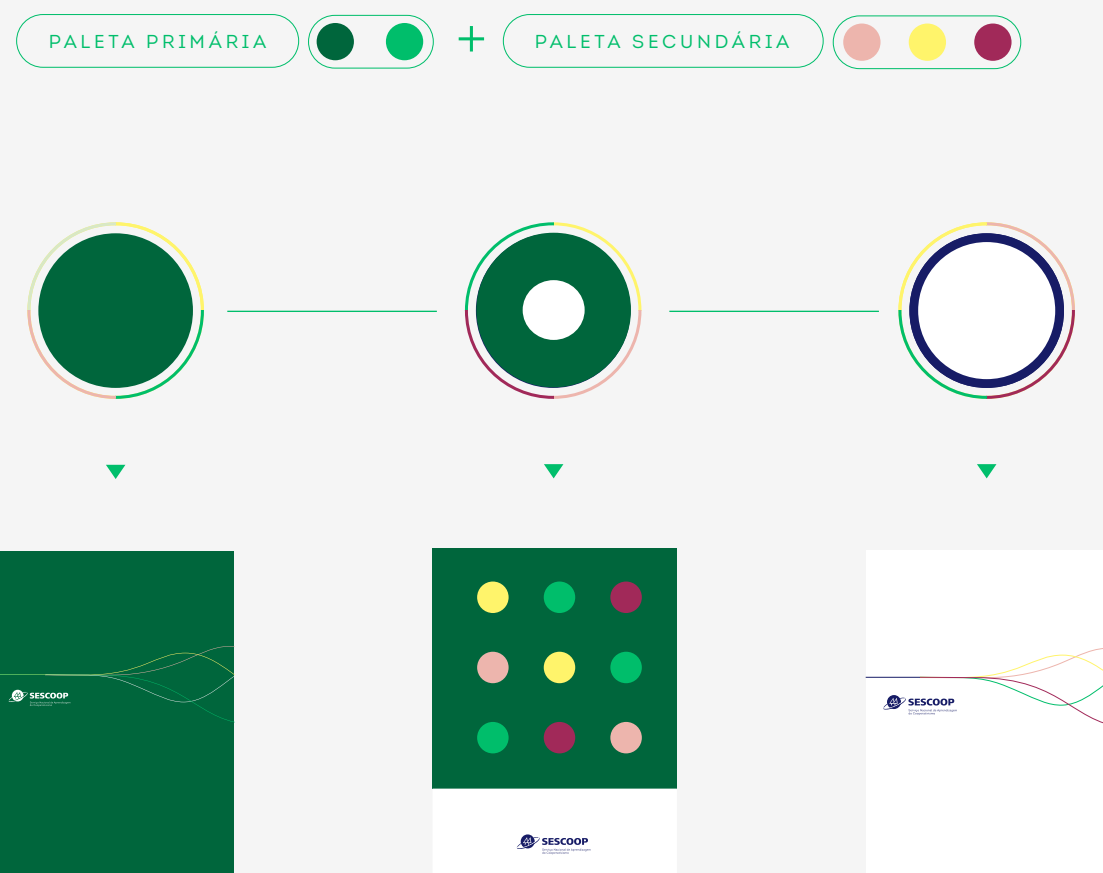


Composições cromáticas

A combinação dos grupos de cores pertencentes à paleta cromática é o que vai gerar as composições cromáticas institucional e não institucional do SESCOOP.

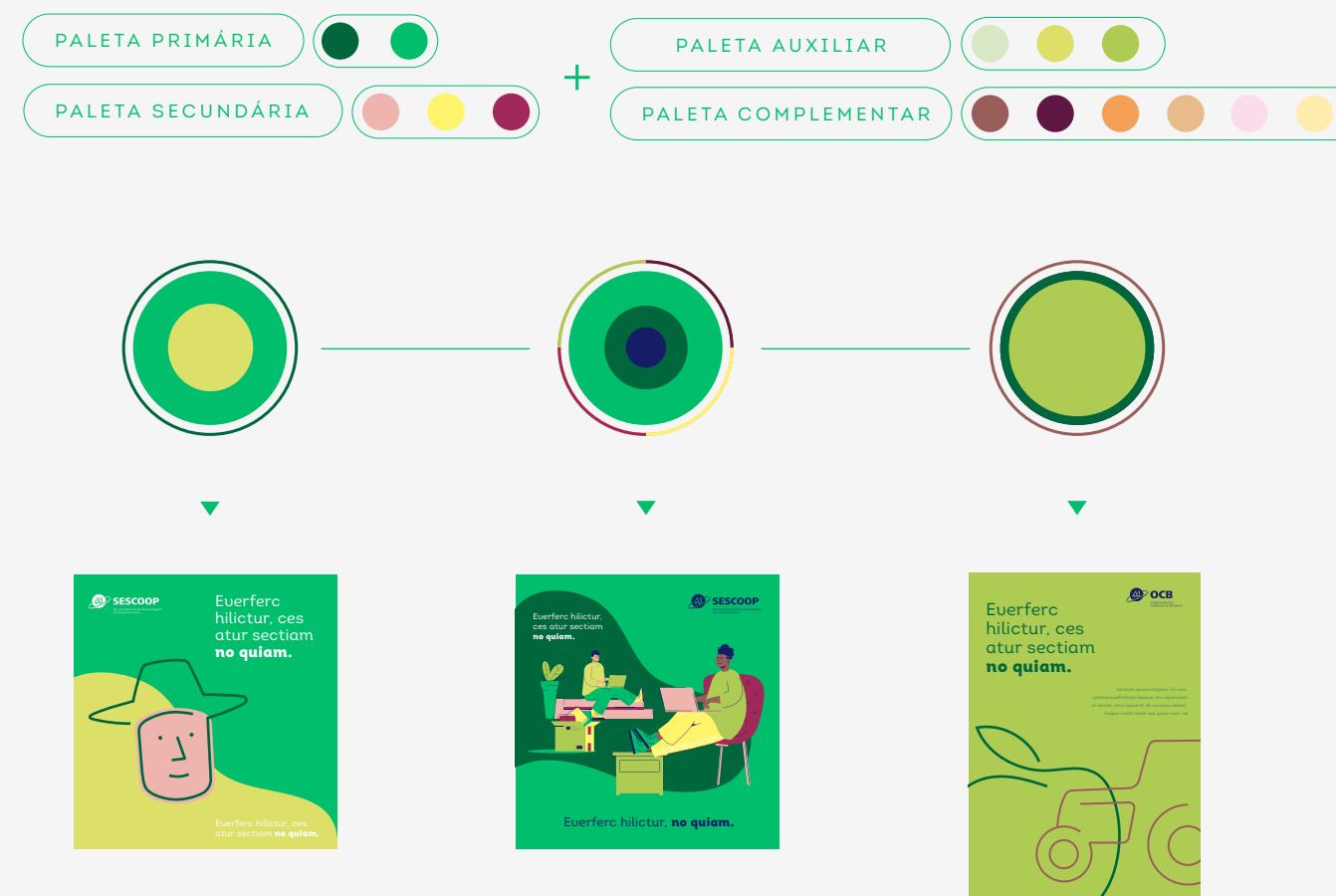
Composição institucional

É a paleta de cor oficial do SESCOOP. A composição cromática institucional perene visa a atender às peças com longa vida útil da identidade visual. Esta composição estará presente em materiais definitivos da instituição, como em papelaria, site institucional, sinalização etc.



Composição não institucional

É uma combinação cromática complementar, que amplia o repertório de cores em peças de comunicação. A utilização é voltada para peças de curta duração e com muita intensidade, redes sociais, materiais promocionais etc.





Aplicações da marca

Cores de fundo

Para ilustrar o comportamento da marca sobre fundo de diversas cores, mostramos abaixo aplicações utilizando a paleta cromática institucional e outra paleta com cores aleatórias.

CORES DO Sescoop - INSTITUCIONAL

Para fundos em cores dentro da paleta cromática do Sescoop institucional, a cor da marca varia apenas entre branco e azul-marinho.



CORES DO Sescoop - NÃO INSTITUCIONAL

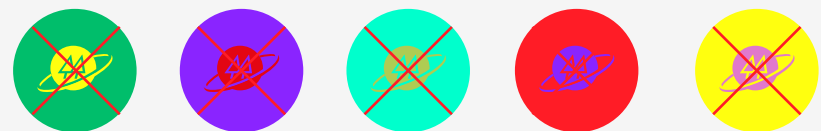
Para fundos em cores dentro da paleta cromática do Sescoop não institucional, a cor da marca varia entre branco e azul-marinho.



! APLICAÇÕES SOBRE FUNDOS COLORIDOS

Ao aplicar a marca sobre fundos coloridos, é importante observar a cor dela. Abaixo alguns exemplos ilustram a mistura de paletas entre a cor da marca e a cor do fundo.

✗ EXEMPLOS QUE NÃO PODEM



CORES FORA DO Sescoop

Em casos específicos, onde houver a necessidade de aplicação da marca com limitação de uso de cores fora da paleta cromática do Sescoop, é permitido que ela adote a cor da identidade (A) onde está sendo aplicada ou a cor branca (B).





Usos incorretos

Com a preocupação de manter a integridade da marca do Sescoop, apresentamos algumas aplicações incorretas, cujo uso é proibido. Para reproduzi-la, utilizar somente os arquivos digitais devidamente fornecidos.

✗ ALTERAR COR DA MARCA



✗ ALTERAR PROPORÇÃO



✗ DISTORCER



✗ ALTERAR FONTE DA UE



✗ ALTERAR FONTE



✗ ADICIONAR ELEMENTOS



✗ DESLOCAR ELEMENTOS



✗ ROTACIONAR



✗ INCLUIR EFEITOS



✗ POUCO CONTRASTE FUNDO



✗ PREJUDICAR LEITURA

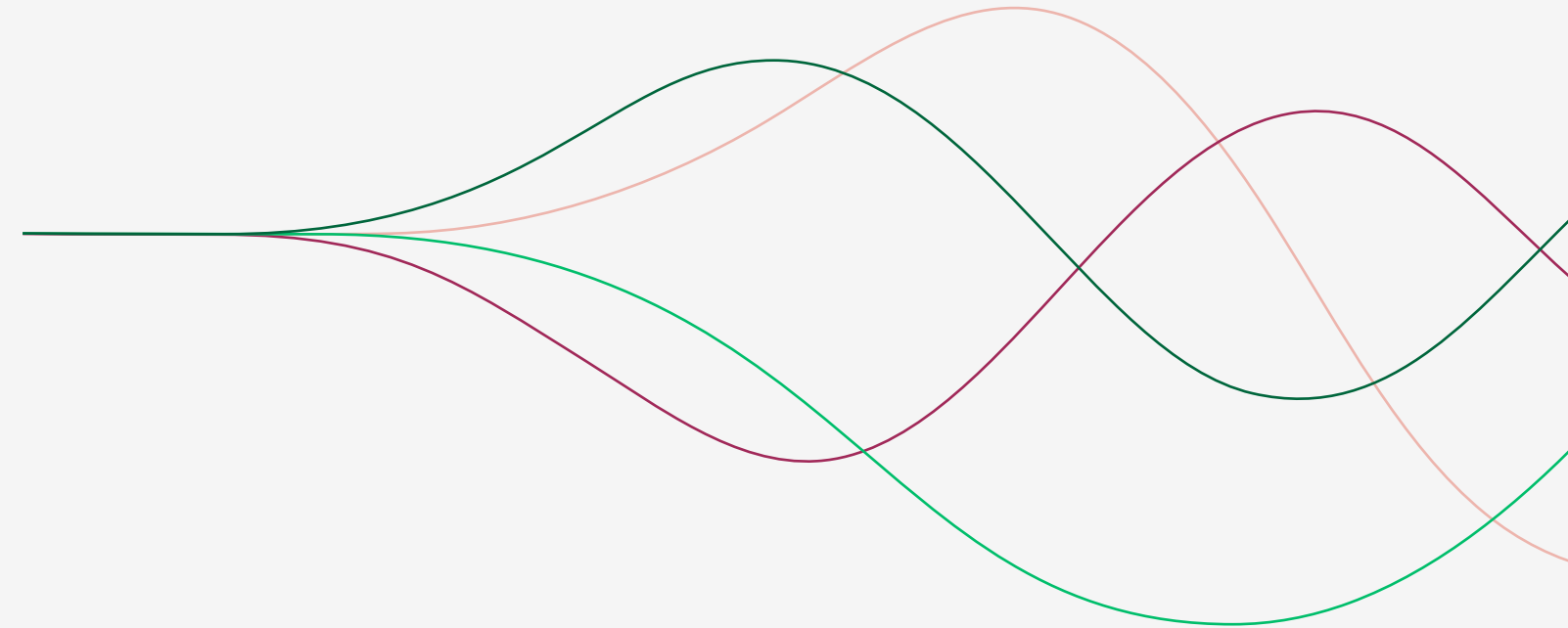


✗ PREJUDICAR LEITURA

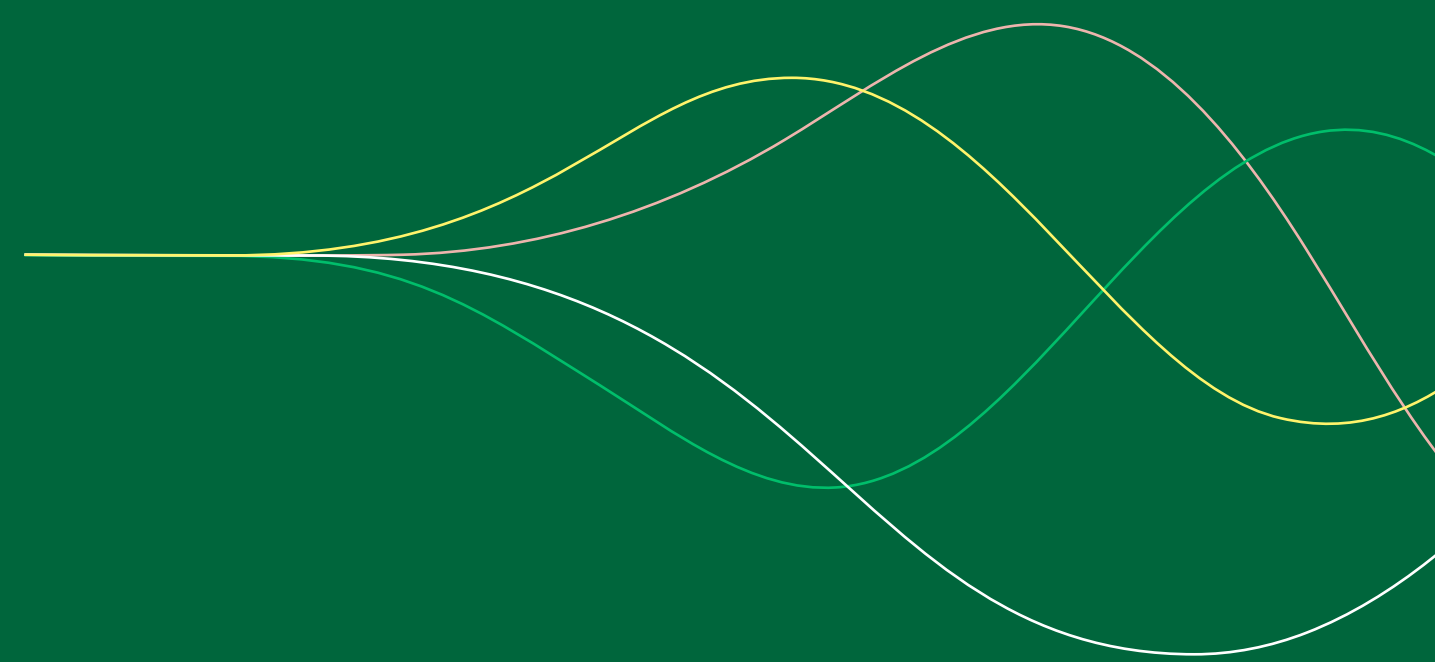




O SESCOOP É O
PONTO DE PARTIDA
PARA QUE SE DESDOBRE
UMA GRANDE REDE DE
CONEXÕES



INGREDIENTES VISUAIS
DA MARCA **2**





Tipografia linguagem

A **FAMÍLIA TIPOGRÁFICA INTRO** foi escolhida para representar, dar voz e forma aos textos do SESCOOP. Uma tipografia que combina funcionalidade com cuidado, uma família equilibrada, humana e com personalidade.

FAMÍLIA INTRO

A B C D E F G H I J
a b c d e f g h i j

Thin
Light
Book
Regular
Bold
Black

QUANDO USAR?



- Títulos
- Textos curtos
- Informações em destaque
- Números em destaque



A família tipográfica Intro é licenciada. Entre em contato com o Sistema OCB Nacional para saber como adquiri-la.

comunicacao@sescoop.coop.br



Tipografia auxiliar

A **FAMÍLIA TIPOGRÁFICA INTER** foi escolhida para compor textos mais longos, nos quais deve ser priorizada a legibilidade. Seu caráter variável permite adaptação do texto às necessidades do material, mantendo o alinhamento estético com a tipografia principal.

FAMÍLIA INTER

A B C D E F G H I J
a b c d e f g h i j

Thin
Extra Light
Light
Regular
Semi Bold
Bold
Extra Bold
Black

QUANDO USAR?



- Textos corridos médios e longos
- Informações com menor destaque
- Descritivo em tabelas
- Rodapés e notas



A família tipográfica Inter possui licença aberta.
rsms.me/inter/download/



Tipografia digital

Visando a praticidade e funcionalidade no uso do dia a dia, foram definidas fontes nativas nos computadores como tipografia digital. As fontes definidas trazem padrão ao estilo de texto nos meios digitais, além de possuírem boas características óticas para a tela. Para utilização digital (e-mails, templates de PowerPoint e documentos digitais), utilizamos a fonte Tahoma para títulos e Verdana para textos.

TÍTULOS EM TAHOMA

ABCDEFGHIJ
abcdefghij

TEXTOS EM VERDANA

ABCDEFGHIJ
abcdefghij

QUANDO USAR?



- E-mails
- Templates de PowerPoint
- Documentos digitais

Para

Assunto

A Tahoma é uma fonte que já vem instalada no sistema de qualquer computador.

Verdana. arciurist, etur rem aspis debis nam ipsaper sperum landaecus nim fuga.Nem explauta vendunt et omnimusdae nos assequam re sit aspit restrunt .

Verdana. arciurist, etur rem aspis debis nam ipsaper sperum landaecus nim fuga.Nem explauta vendunt et omnimusdae nos assequam re sit aspit restrunt .

Verdana. arciurist, etur rem aspis debis nam ipsaper sperum landaecus nim fuga.Nem explauta vendunt et omnimusdae nos assequam re sit aspit restrunt .

Verdana. arciurist, etur rem aspis debis nam ipsaper sperum landaecus nim fuga.Nem explauta vendunt et omnimusdae nos assequam re sit aspit restrunt .



Fonte de sistema



Fotografia - Estilo

As pessoas são protagonistas dessa história.

As fotografias mostram prioritariamente mais de uma pessoa, reforçando a ideia de cooperação. Em casos especiais, podemos apresentar apenas um personagem mostrando a sua história, e o conceito da cooperação deverá ser reforçado nos textos.

Características em nossas fotos:



Pessoas com poses espontâneas. Elas devem estar interagindo na cena.



A iluminação tem estilo luz natural. Pouca saturação com brilho solar.



Exibir o coletivo, sempre que possível, uma diversidade de pessoas, raças, idades, classes sociais e ramos do cooperativismo, porém evitando os genótipos claramente estrangeiros.



Devemos atentar a escolher ou tratar as imagens para que tenham a **paleta de cores do SESCOOP ou tons neutros** que harmonizem com as paletas cromáticas primária e secundária.



Foco e desfoco trazem naturalidade à composição.

Sempre que possível, busque por **ângulos inusitados**.





Fotografia - Aplicação

A fotografia pode ser aplicada livre ou contida na forma redonda. A escolha é adequada a cada necessidade.

A aplicação deve ser equilibrada e transmitir leveza.

Não devemos utilizá-la em formas redondas em excesso combinada com outros elementos de linguagem.

O grafismo pode ser utilizado em conjunto, interagindo com os elementos da fotografia, bem como com a forma redonda quando aplicada.

Aplicação de fotografia livre

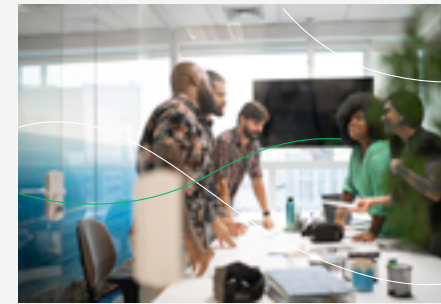
Esta aplicação permite liberdade no uso da fotografia, podendo ser utilizada de forma cheia em suas aplicações. As fotos podem ser aplicadas com grafismo ou sem.

RECURSO



Com grafismo

O grafismo interage com a foto.



Sem grafismo

A fotografia não recebe interferência do grafismo.



APLICAÇÃO

1 Aplicação da página full



2 Aplicação da página dividida





Fotografia - Aplicação

Exemplos de aplicação de fotografia livre





Fotografia - Aplicação

Aplicação em formas redondas

O uso é recomendado quando houver a necessidade de cortes especiais nas fotos. As formas redondas são aplicadas para serem máscaras de recorte para as fotografias.

Este elemento de linguagem dá foco à ação da fotografia e cria um estilo proprietário para as expressões de marca do SESCOOP.

O uso deve ser equilibrado, sem excessos. Este recurso pode ser usado em conjunto com o grafismo.

RECURSO



Elementos vazados

Os detalhes da foto que está contida na forma redonda podem ser vazados.



Foto contida

A foto está contida na forma redonda.

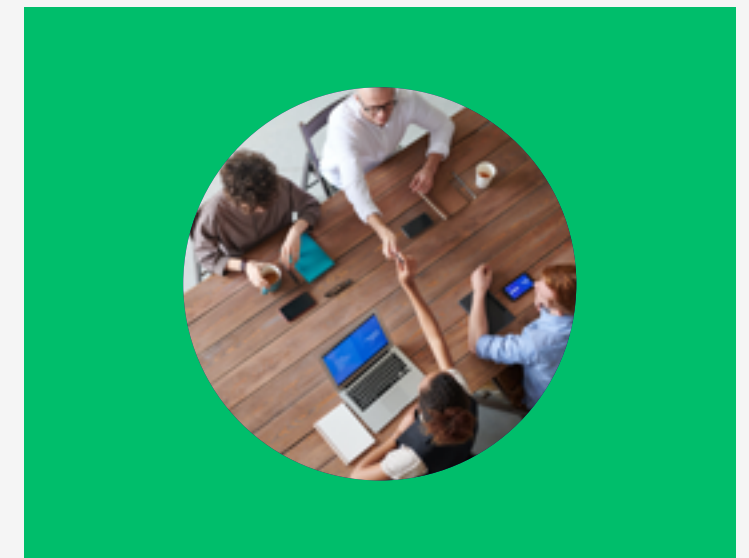


APLICAÇÃO

1 Aplicação da forma redonda vazada



2 Aplicação da forma redonda completa





Fotografia - Aplicação

Exemplos de aplicação em formas redondas



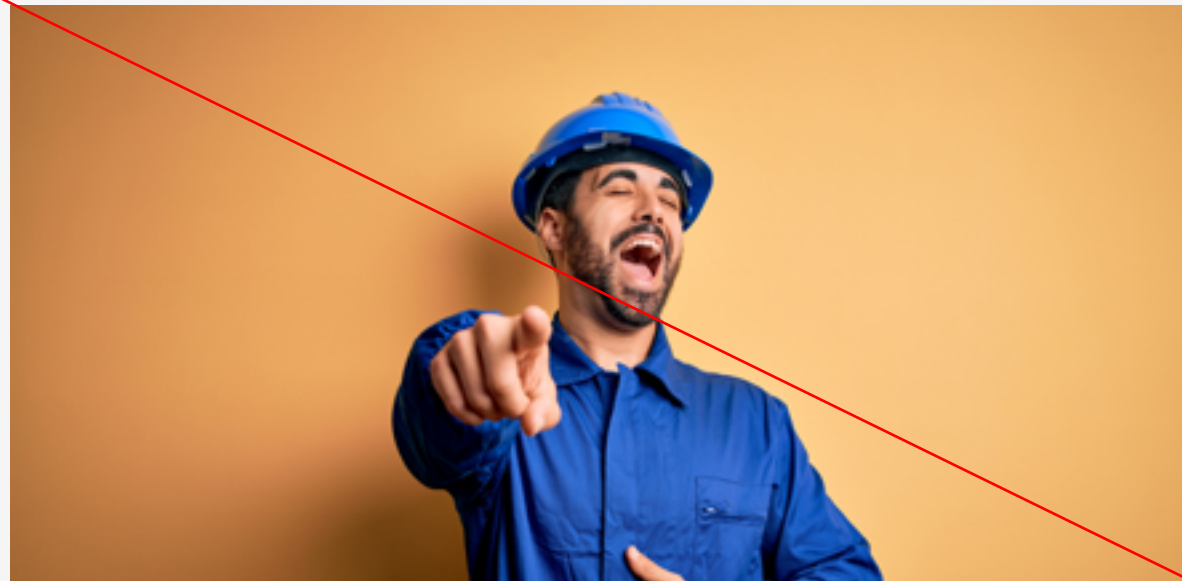


Fotografia - Recomendações

Evitar imagens caricaturais, clichês ou de grupos sem diversidade de gênero e raça.

EXEMPLOS

❌ Caricatural



❌ Imagens clichês sobre cooperativismo



❌ Evitar mostrar grupos sem diversidade



Ilustração autoral

A ilustração é uma excelente ferramenta para trabalhar elementos mais lúdicos ou abstratos que nem sempre conseguimos retratar com fotos. Damos preferência a ilustrações que trabalhem o gestual e valorizem o traço humanizado. Sempre que possível, mostrar interação de pessoas.

EXEMPLOS

Ilustração com traço proprietário

Características: a ilustração mescla linhas e áreas chapadas de cor com leveza e estilo marcante. Tudo com a paleta de cor do SESCOOP.

Cores em maior proporção na ilustração:

PALETA PRIMÁRIA 

PALETA SECUNDÁRIA 

Cores em menor proporção na ilustração:

PALETA AUXILIAR 

PALETA COMPLEMENTAR 



Ilustração banco de imagens

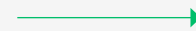
Contudo, sabemos que nem sempre é possível produzir ilustrações autorais e que o uso de bancos de imagens é uma prática comum. Orienta-se que as ilustrações sejam selecionadas e tratadas de modo a manterem o alinhamento com a linguagem visual e a paleta de cores do SESCOOP.

EXEMPLOS

- 1 Ilustrações com cores flat e personagens com traços mais maduros. Esta mistura com outlines é interessante e traz modernidade.



Ajustar as cores do vetor para a paleta do SESCOOP



- 2 Cores chapadas e cores diversas. Os personagens sem rosto tiram a sensação de traço infantil do vetor.



Ajustar as cores do vetor para a paleta do SESCOOP

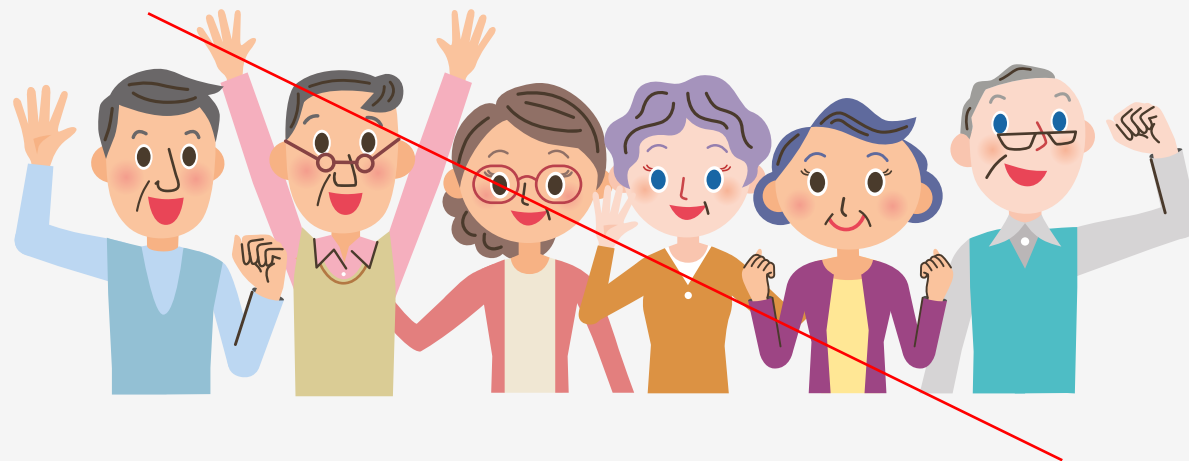


Ilustração - Recomendações

Evitar imagens infantilizadas, muito clichês ou com excesso de elementos.

EXEMPLOS

✘ Traço infantilizado



✘ Imagens clichês sobre cooperativismo



✘ Imagens com excesso de cores, traços e informações



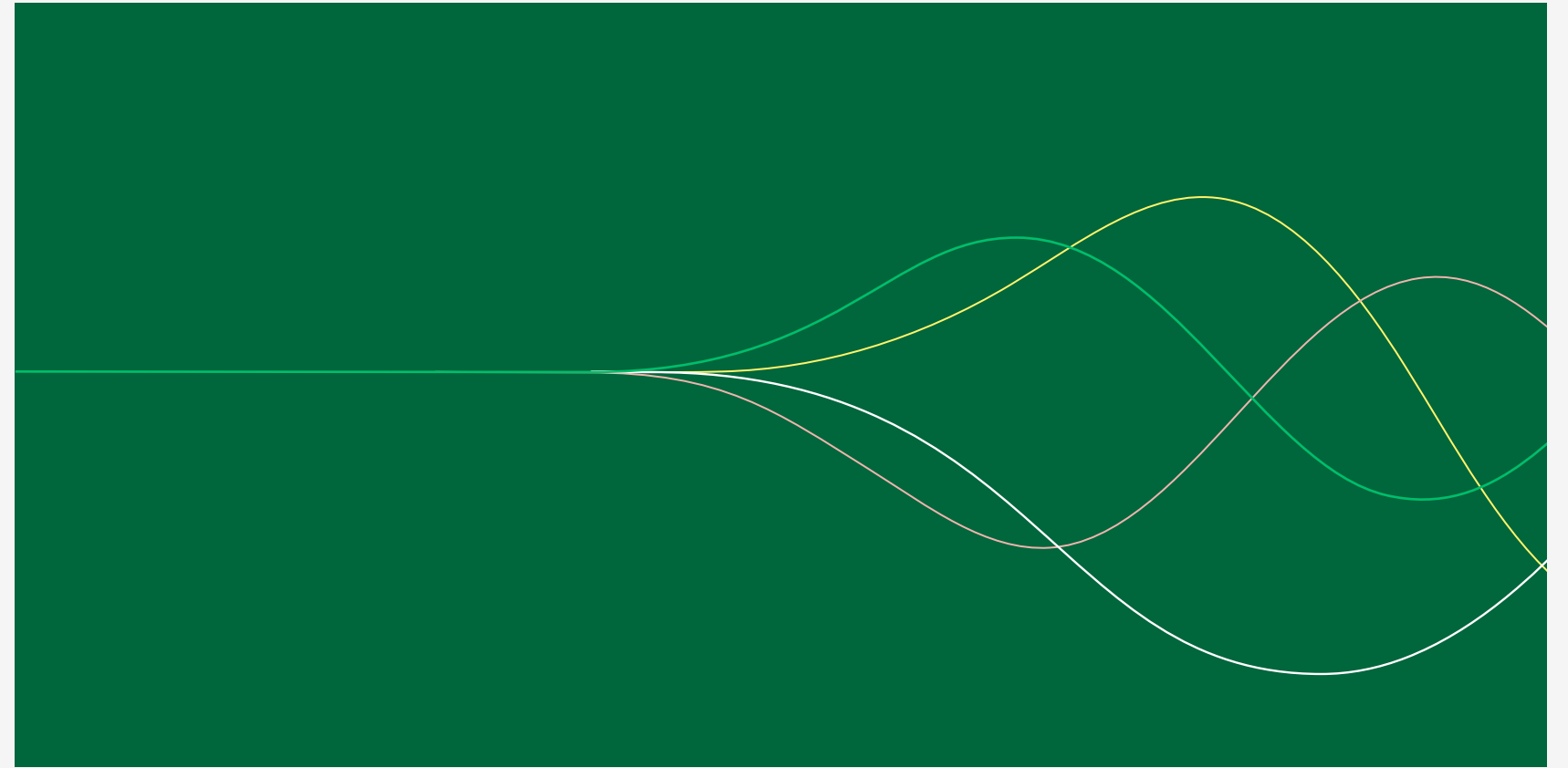


Grafismos

Grafismo formal

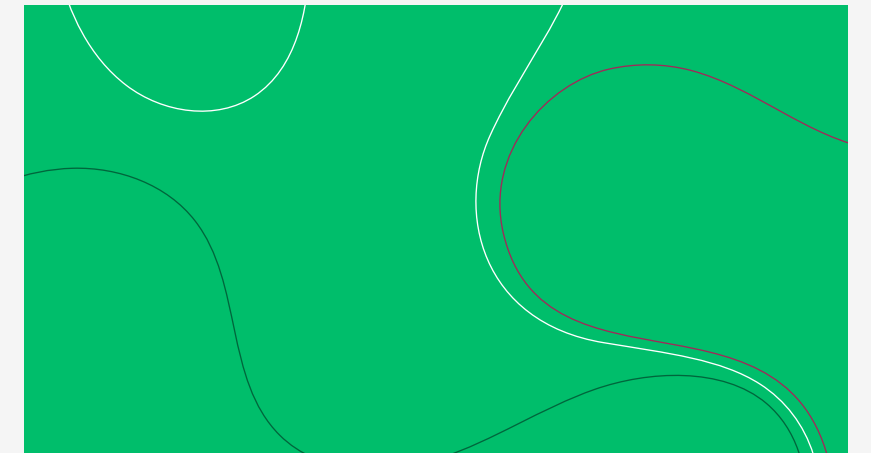
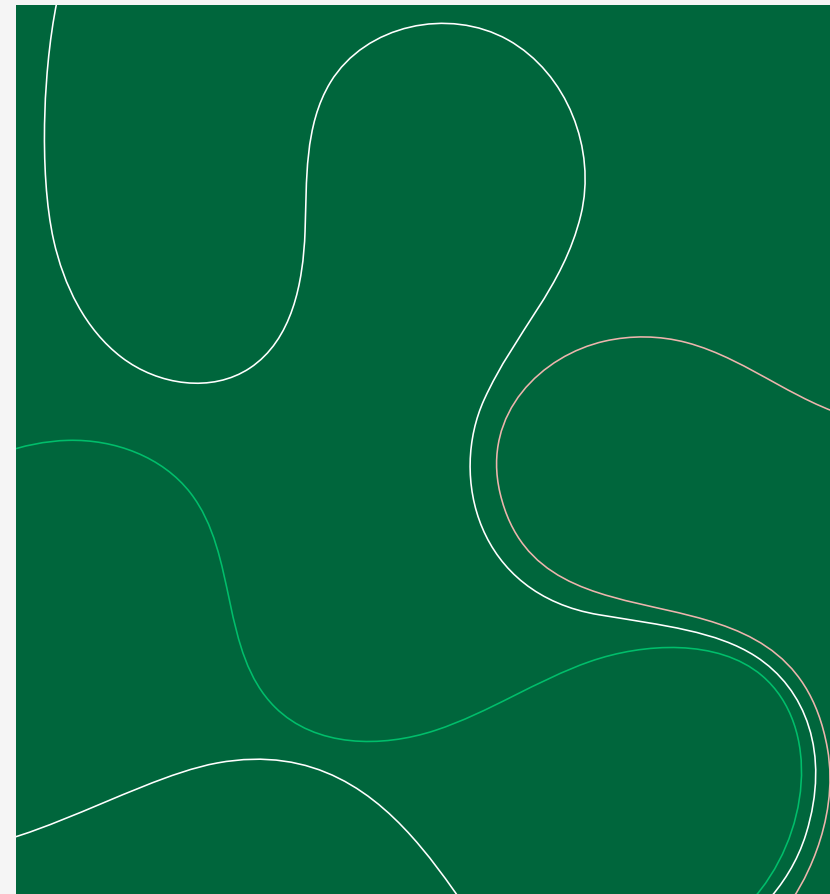
A partir de um ponto inicial, a marca do SESCOOP, o grafismo se desdobra em linhas fluidas com cores e quantidades que representam as casas.

O grafismo se inicia do encontro de linhas sobrepostas horizontais que fluem organicamente, promovendo encontros, o que lembra uma rede colaborativa.



Grafismo fluido

Este grafismo é composto com linhas livres e arredondadas, é um complemento ao grafismo formal com as cores institucionais. Aqui as linhas se contornam em alguns momentos e em outros se cruzam.



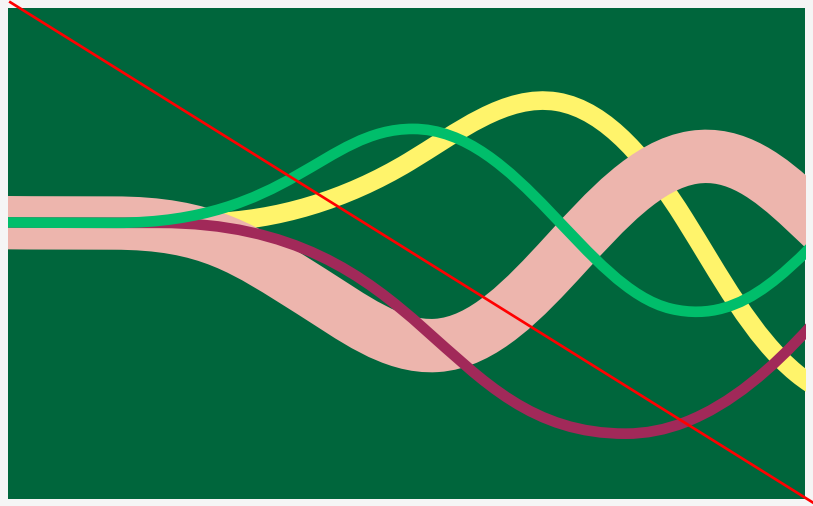


Grafismos - Recomendações

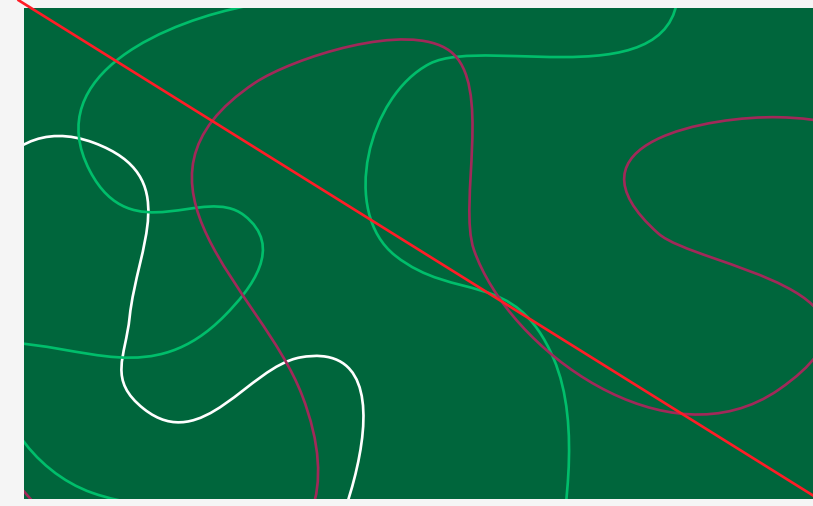
Evitar grafismos com linhas muito espessas, nós marcados, sem ritmo com excesso de elementos.

EXEMPLOS

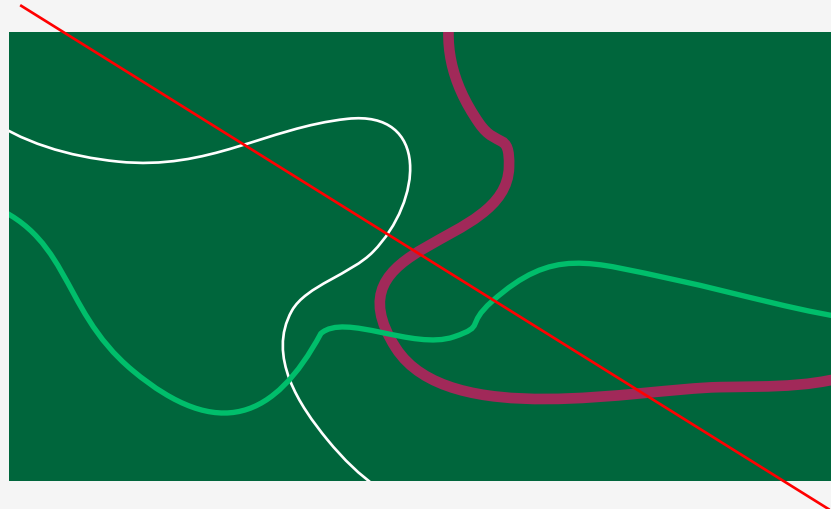
❌ Linhas muito espessas



❌ Sem ritmo, com excesso de elementos



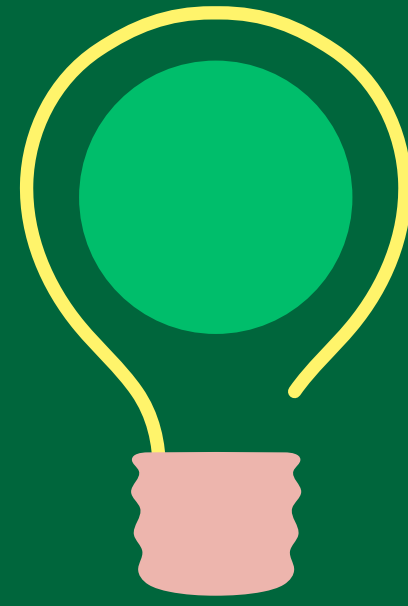
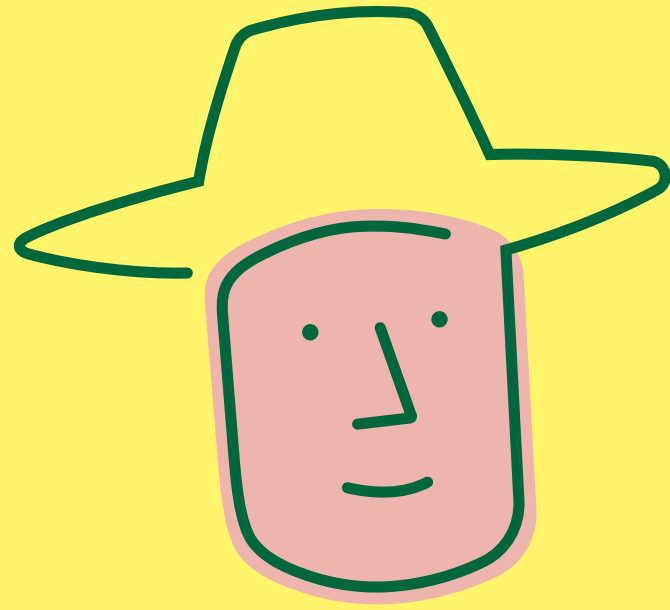
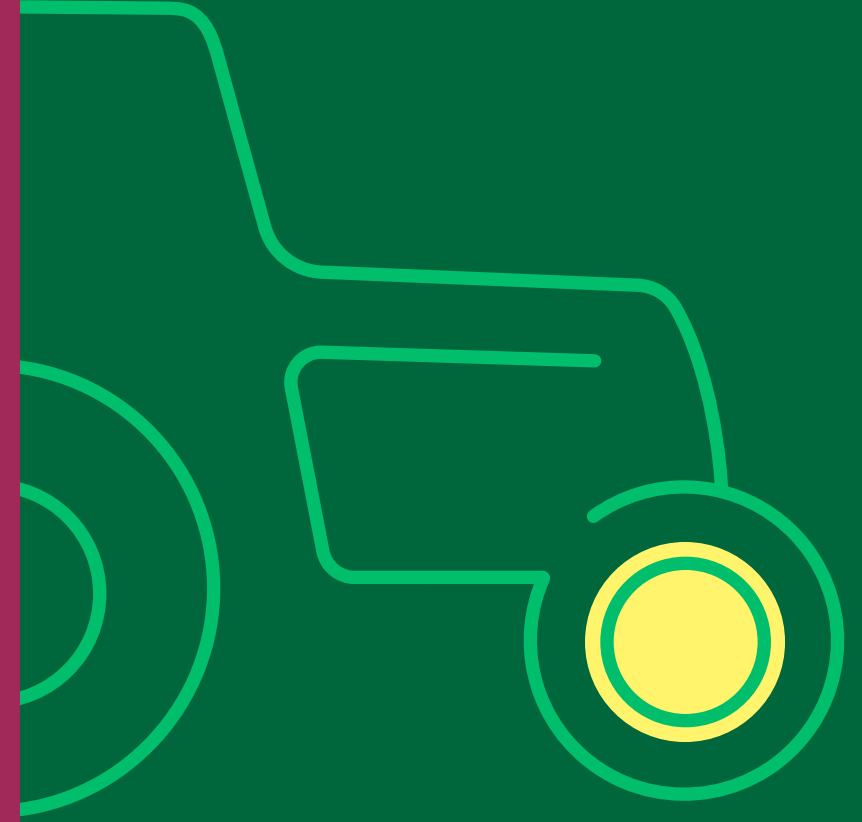
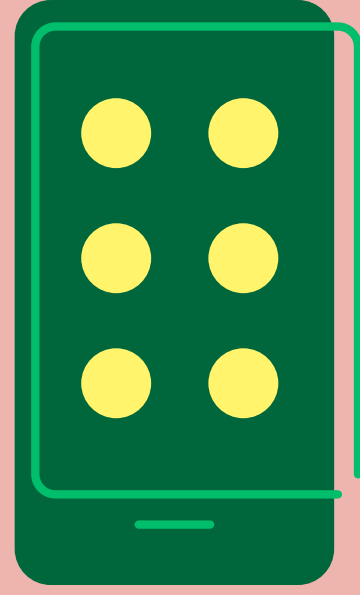
❌ Nós marcados





Ícones

O desenho dos ícones de destaque possui a combinação de linhas com um elemento com cor sólida. Como diferencial, trazemos o traço um pouco mais gestual e solto, sempre deixando alguma ponta dele sem fechar.





Ícones simplificados

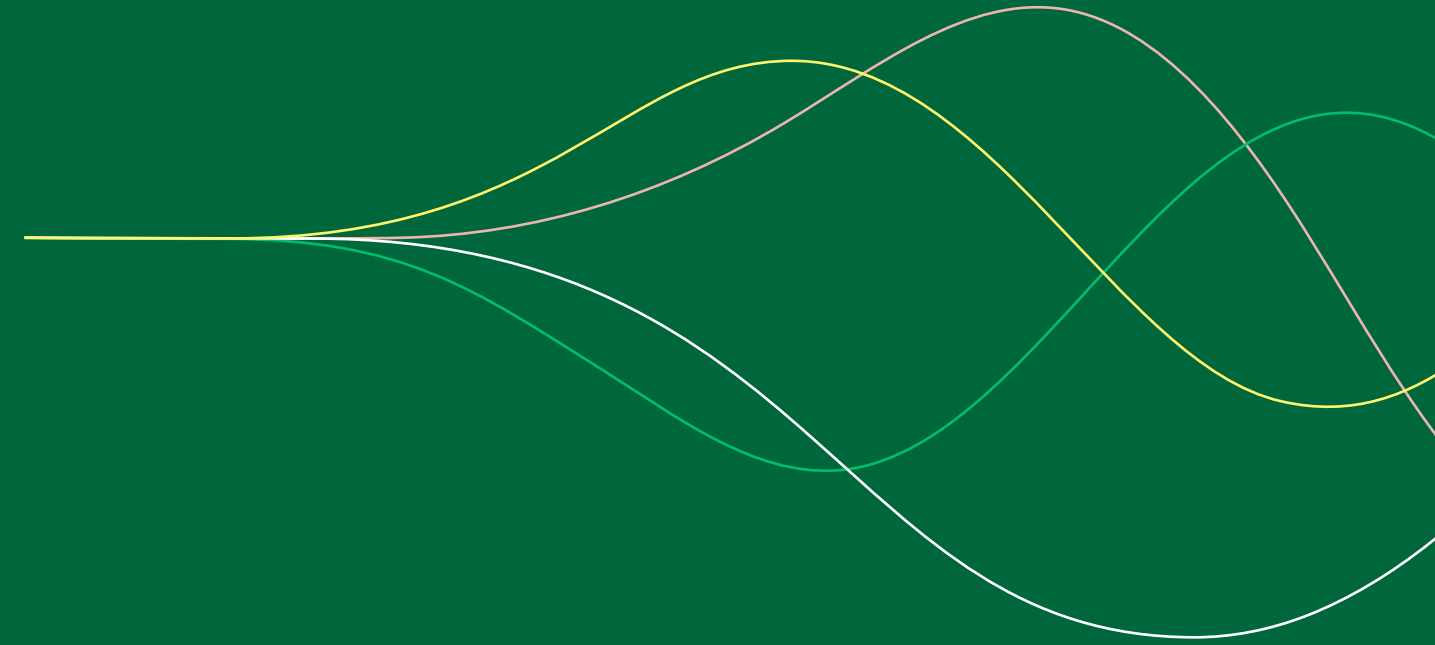
Eventualmente, será necessário adquirir ícones em bancos de imagens para a produção de materiais mais extensos, como relatórios e e-books. Nesse caso, devemos sempre optar por adquirir arquivos vetoriais para editá-los o mais próximo possível dos ícones proprietários.

Como diferencial, sugerimos ícones em outline com uma única cor, sempre deixando alguma ponta do traço sem fechar.





EXPRESSÕES 3

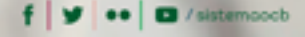




O coop
transforma
a sociedade.



somoscooperativismo.coop.br





 **SESCOOP**
Sistema Nacional de Agroindústrias
de Cooperação

somoscoop 

somoscooperativismo.coop.br



 /sistemaocb







VERSO



FRENTE





Nome e Sobrenome

CARGO NO SESCOOP

t. +55(61) 0000-0000

Somos o cooperativismo no Brasil



somoscooperativismo.coop.br

f |  |  |  /sistemaocb

somoscoop

   /somoscoop

TEM COM A GENTE **somos.coop.br**

Aviso Legal: Lorem ipsum dolor sit amet, consectetur adipiscing elit, sed diam nonummy nibh euismod tincidunt ut laoreet dolore magna aliquam erat volutpat. Ut wisi enim ad minim veniam, quis nostrud exerci tation ullamcorper suscipit lobortis nisl ut aliquip ex ea commodo consequat. Duis autem vel eum iriure dolor in hendrerit in vulputate velit esse molestie consequat, vel illum dolore eu feugiat nulla facilisis at vero eros et accumsan et iusto odio dignissim qui blandit praesent luptatum zzril delenit augue dui dolore te feugait nulla facilisi. Lorem ipsum dolor sit amet, consectetur adipiscing elit, sed diam nonummy nibh euismod tincidunt ut laoreet dolore magna aliquam.







Caso não tenha a fonte Intro para os títulos e destaques, pode-se utilizar a fonte Tahoma em substituição.



